

COMUNICADO DE PRENSA

PRESS/694
19 de septiembre de 2013

(13-4988)

ESTADÍSTICAS COMERCIALES

La OMC pronostica una recuperación progresiva del comercio en los próximos meses pero tasas de crecimiento más bajas que las previstas

Es probable que el crecimiento del comercio mundial en 2013 y 2014 sea más lento de lo previsto. Los economistas de la OMC estiman ahora que en 2013 el crecimiento será del 2,5% (frente al 3,3% previsto en abril) y del 4,5% en 2014 (frente al 5,0%), pero dicen que poco a poco se están dando las condiciones para una mejora del comercio.

La demanda de importaciones en las economías en desarrollo se está reanimando, pero a un ritmo más lento de lo esperado. Según los economistas, esto obstaculizó el crecimiento de las exportaciones de los países desarrollados y en desarrollo durante el primer semestre de 2013 y fue el motivo de la revisión a la baja de las previsiones.

(El comunicado de prensa de abril puede consultarse aquí: http://www.wto.org/spanish/news_s/pres13_s/pr688_s.htm.)

"Aquí hay un mensaje para la OMC", dijo el Director General de la OMC Roberto Azevêdo. "La atonía del comercio en los dos últimos años refuerza la necesidad de hacer progresos en las negociaciones multilaterales."

"Aunque la ralentización del comercio estuvo causada principalmente por perturbaciones macroeconómicas, hay claros indicios de que el proteccionismo también ha influido y de que actualmente adopta formas más difíciles de detectar", continuó. "Afortunadamente, podemos hacer algo al respecto. Podemos hacer frente a esos problemas en las negociaciones en curso en Ginebra, facilitando un aumento del comercio y mayores oportunidades para estimular el crecimiento económico."

PUNTOS PRINCIPALES

- **El comercio de mercancías crecerá a un ritmo del 2,5% en 2013**, tasa muy cercana al 2,3% registrado en 2012.
- **El crecimiento del comercio se acelerará al 4,5% en 2014**, pero se mantendrá por debajo del promedio del 5,4% correspondiente a los 20 últimos años (1982-2012).
- **Las importaciones de la UE procedentes del resto del mundo disminuyeron un 2%** en el primer semestre de 2013 en comparación con el mismo período de 2012, lo que afectó a las exportaciones de sus interlocutores comerciales.
- **Las importaciones de las economías en desarrollo y la CEI han seguido creciendo de manera pujante en 2013** (un 5% hasta la fecha), amortiguando en parte la caída en la UE y el estancamiento en los Estados Unidos.
- **Los riesgos de que no se cumplan las previsiones son más equilibrados que antes**, ya que el crecimiento del comercio mundial podría ser superior al previsto si la UE sale de su recesión con relativa rapidez. El riesgo de deterioro más evidente es la eliminación gradual de las políticas monetarias no convencionales en los Estados Unidos.

"Me siento alentado por el grado de compromiso de los Miembros de la OMC. Sin embargo, queda mucho por hacer en las próximas semanas para lograr un resultado satisfactorio en la Conferencia Ministerial de Bali", dijo.

Algunas previsiones a corto plazo están mejorando y los datos de Europa, los Estados Unidos, el Japón y China son alentadores. Según la información sobre las actividades del sector privado procedente de los gestores de compras (los índices de los gestores de compras, que dan algunas indicaciones sobre la actividad futura), las tarifas de transporte, la producción automovilística y otros indicadores avanzados indican que la ralentización económica ha tocado fondo y que se está produciendo una tímida recuperación, que debería traducirse en un aumento del crecimiento trimestral en los próximos meses.

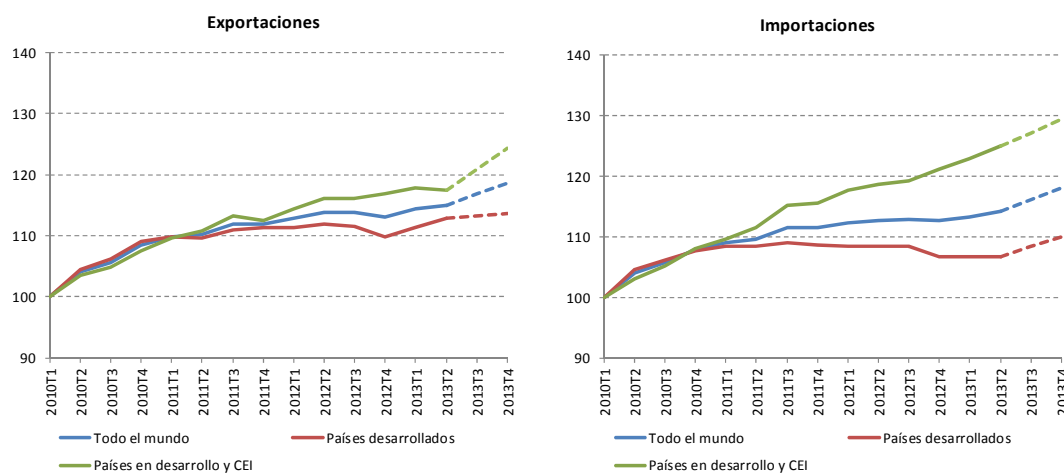
La crisis de la deuda soberana en Europa ha remitido significativamente desde el año pasado, el desempleo en los Estados Unidos ha descendido al 7,3% tras haber alcanzado un máximo del 10% después de la crisis, y en el Japón el crecimiento del PIB (el producto interno bruto, que mide la producción de un país) se ha acelerado a raíz de la adopción de nuevas políticas monetarias y fiscales.

Aunque en las grandes economías en desarrollo se ha registrado una clara desaceleración en los últimos meses, las cifras más recientes sobre la producción industrial de China indican que este país podría estar recuperando parte de su dinamismo. En cambio, la economía de la India sigue atravesando un período de fuerte contracción según los indicadores compuestos avanzados calculados por la Organización de Cooperación y Desarrollo Económicos (OCDE).

No obstante, dado que la Unión Europea consume aproximadamente un tercio de los productos objeto de comercio mundial (incluidos los envíos de mercancías entre países miembros de la UE) y que probablemente su tasa de desempleo se mantenga durante algún tiempo en torno a su nivel récord, es de esperar que en los próximos trimestres el crecimiento del comercio se sitúe por debajo de la media, es decir, por debajo del promedio del 5,4% correspondiente a los últimos 20 años (gráfico 1).

Gráfico 1 - Volumen del comercio mundial de mercancías por nivel de desarrollo, 2010T1-2013T4^a

Índices de volumen ajustados estacionalmente, 2005T1=100



a Las cifras correspondientes a 2013T3 y 2013T4 son proyecciones.

Fuente: Secretaría de la OMC.

El gráfico 1 muestra la evolución trimestral del comercio de mercancías por nivel de desarrollo desde el primer trimestre de 2010; los datos proceden de las estadísticas de corto plazo sobre el comercio elaboradas por la OMC.

(http://www.wto.org/spanish/res_s/statistics/short_term_statistics.htm).

El volumen del comercio mundial de mercancías (es decir, el comercio de mercancías ajustado para tener en cuenta las fluctuaciones de los precios y de los tipos de cambio y las variaciones estacionales) solo aumentó un 1,2% en el primer semestre de 2013 con respecto al mismo período de 2012. Para que se cumpla la previsión de un crecimiento del comercio mundial del 2,5%, la tasa tendría que aumentar un 3,8% interanual en el segundo semestre de 2013, lo cual es factible.

Parte de la demanda para alimentar este crecimiento vendrá sin duda de un incremento de las importaciones en las economías desarrolladas, que disminuyeron un 1,6% en los seis primeros meses de 2013 y tendrían que aumentar un 1,4% en el segundo semestre solo para poder llegar a un crecimiento nulo este año. Que esto ocurra o no dependerá principalmente del ritmo de la recuperación en la UE.

Uno de los pocos aspectos positivos que se han observado en el panorama comercial desde que estalló la crisis europea de la deuda soberana a mediados de 2012 ha sido la resiliencia de las importaciones de las economías en desarrollo, que sostuvieron las exportaciones de otros países. Esas importaciones aumentaron un 5,8% interanual en el primer semestre de 2013, pero se prevé que la tasa disminuirá a alrededor del 5,5% en el segundo semestre del año.

El hecho de que las importaciones de las economías en desarrollo hayan aumentado alrededor de un 12% en los dos últimos años mientras que las de las economías desarrolladas se han estancado o han disminuido indica que las economías en desarrollo han amortiguado en parte la caída de las importaciones de las economías desarrolladas. (A efectos del presente análisis, el término "economías en desarrollo" incluye a la Comunidad de Estados Independientes.)

En el cuadro 1 se resumen las previsiones anuales sobre el comercio para 2013 y 2014, con inclusión de las estimaciones consensuadas del PIB real a los tipos de cambio del mercado. Actualmente la OMC prevé que el volumen del comercio mundial de mercancías crecerá un 2,5% en 2013. Por lo que respecta a las exportaciones, se estima que el incremento será del 1,5% en las economías desarrolladas y del 3,6% en las economías en desarrollo.

Cuadro 1: Comercio mundial de mercancías y PIB, 2009-2014^a

| Variación porcentual anual | 2009 | 2010 | 2011 | 2012 | 2013P | 2014P |
|---------------------------------------------------------|-------|------|------|------|-------|-------|
| Volumen del comercio mundial de mercancías ^b | -12,5 | 13,8 | 5,4 | 2,3 | 2,5 | 4,5 |
| Exportaciones | | | | | | |
| Economías desarrolladas | -15,2 | 13,3 | 5,1 | 1,1 | 1,5 | 2,8 |
| Economías en desarrollo y CEI | -7,8 | 15,0 | 5,9 | 3,8 | 3,6 | 6,3 |
| Importaciones | | | | | | |
| Economías desarrolladas | -14,3 | 10,7 | 3,2 | 0,0 | -0,1 | 3,2 |
| Economías en desarrollo y CEI | -10,6 | 18,2 | 8,1 | 4,9 | 5,8 | 6,2 |
| PIB real a tipos de cambio del mercado | -2,4 | 3,8 | 2,4 | 2,0 | 2,0 | 2,6 |
| Economías desarrolladas | -3,8 | 2,7 | 1,5 | 1,2 | 1,2 | 1,9 |
| Economías en desarrollo y CEI | 2,1 | 7,4 | 5,5 | 4,7 | 4,5 | 4,9 |

a Las cifras correspondientes a 2013 y 2014 son proyecciones.

b Promedio de las exportaciones y las importaciones.

Fuente: Comercio: Secretaría de la OMC; PIB: estimaciones consensuadas de los analistas económicos

En cuanto a las importaciones, la OMC prevé un crecimiento nulo del -0,1% para los países en desarrollo y un aumento más vigoroso del 5,8% para las economías en desarrollo.

En 2014, se prevé que el comercio mundial aumentará un 4,5%; las exportaciones de las economías desarrolladas se incrementarán un 2,8% y las de los países en desarrollo un 6,3%. Según los pronósticos, las importaciones de las economías desarrolladas crecerán a una tasa del 3,2% en 2014, mientras que las de las economías en desarrollo deberían aumentar un 6,2%.

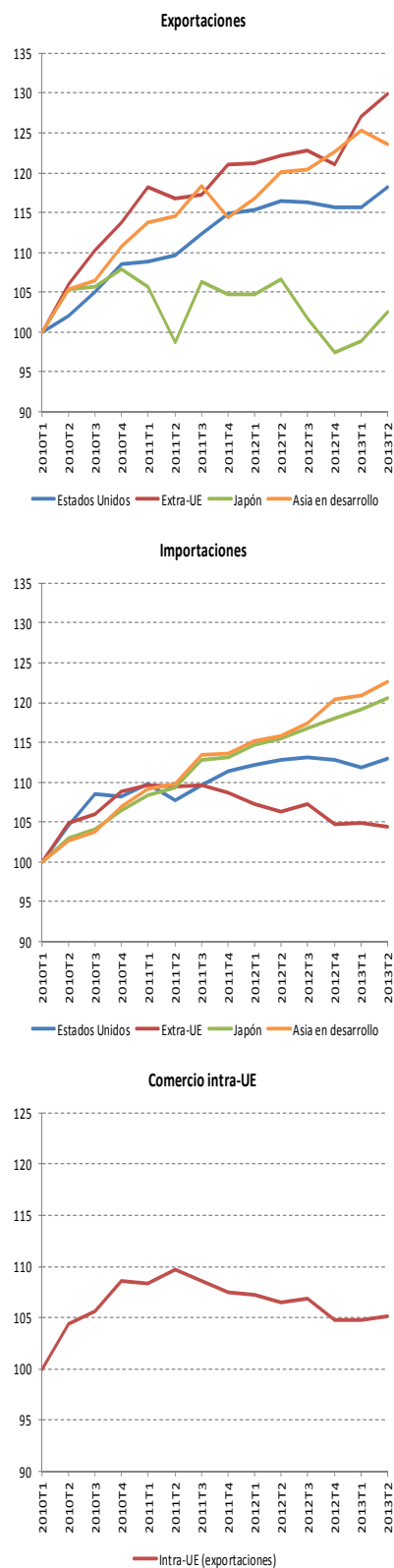
Las previsiones comerciales revisadas vienen acompañadas de una ligera revisión a la baja de las estimaciones del PIB en comparación con las publicadas en abril (del 2,1% al 2,0% en 2013, y del 2,7% al 2,6% en 2014). Las cifras del PIB se refieren a la producción a los tipos de cambio del mercado y por lo general son inferiores a las cifras equivalentes calculadas según la paridad del poder adquisitivo (PPA).

La debilidad de las importaciones de las economías desarrolladas en 2012 y 2013 puede atribuirse principalmente a la prolongada recesión en la eurozona, que comenzó en el cuarto trimestre de 2011 y se extendió hasta el primer trimestre del presente año. El crecimiento del PIB correspondiente a la UE (incluidos los países que no utilizan el euro) solo fue ligeramente más positivo, dado que la producción únicamente aumentó durante un trimestre en el mismo período, según las estadísticas *Quarterly National Accounts* de la OCDE. La recesión comprimó los ingresos y redujo la demanda de todas las mercancías, incluidas las importadas, en el mercado único más grande del mundo.

La influencia de la recesión de la UE sobre el comercio se puede apreciar en el gráfico 2, que muestra los índices trimestrales desestacionalizados del volumen del comercio de mercancías correspondientes al período 2010T1-2013T2 (es decir, del primer trimestre de 2010 al segundo trimestre de 2013) de la UE, los Estados Unidos, el Japón y Asia en desarrollo (que se define como la suma de todas las economías de Asia excepto el Japón, Australia y Nueva Zelanda).

Gráfico 2 : Exportaciones e importaciones de mercancías de determinadas economías, 2010T1-2013T2

Índices de volumen ajustados estacionalmente, 2010T1=100



Fuente: Secretaría de la OMC.

Las exportaciones de la UE al resto del mundo (las exportaciones extra-UE) han seguido creciendo con fuerza en los últimos trimestres: aumentaron un 5,6% en el primer semestre de 2013 y un 30% desde el primer trimestre de 2010. Sin embargo, tanto las importaciones extra-UE como el comercio entre los países de la UE (exportaciones intra-UE) han disminuido constantemente desde mediados de 2011 y disminuyeron a alrededor de un 2% interanual en el primer semestre de 2013. Como la UE (incluido el comercio intra-UE) representa el 33% de las importaciones mundiales y el 58% de las importaciones de las economías desarrolladas, las conmociones económicas sufridas en esta zona influyen en gran medida en los valores agregados mundiales.

Las exportaciones y las importaciones de los Estados Unidos están estancadas desde comienzos de 2012, debido a la debilidad de la demanda externa y al lento crecimiento del país. Sin embargo, en el segundo trimestre de este año las exportaciones repuntaron un 2,2% con respecto al trimestre anterior (9% si se calcula tomando como base el año entero) y las importaciones aumentaron un 1,0% (4% en cifras anualizadas), lo que posiblemente marca un punto de inflexión para las corrientes comerciales estadounidenses.

En el gráfico 2 se aprecia la debilidad de otros resultados: los de las exportaciones del Japón. La fuerte disminución de las exportaciones en 2011 está relacionada con el terremoto y el tsunami que arrasaron el Japón ese año. La disminución registrada recientemente (desde el tercer trimestre de 2012) parece estar ligada a una disputa diplomática entre el Japón y China que ha degradado las relaciones entre los dos países. Al segundo trimestre de 2013, las exportaciones japonesas habían progresado poco desde el comienzo de 2010, pero las importaciones aumentaron alrededor del 20% en el mismo período. Puede que los resultados de las exportaciones del Japón sean desiguales, pero como solo representan el 4% de las exportaciones mundiales y el 9% de las exportaciones de las economías desarrolladas, tiene menos influencia directa en los valores agregados generales.

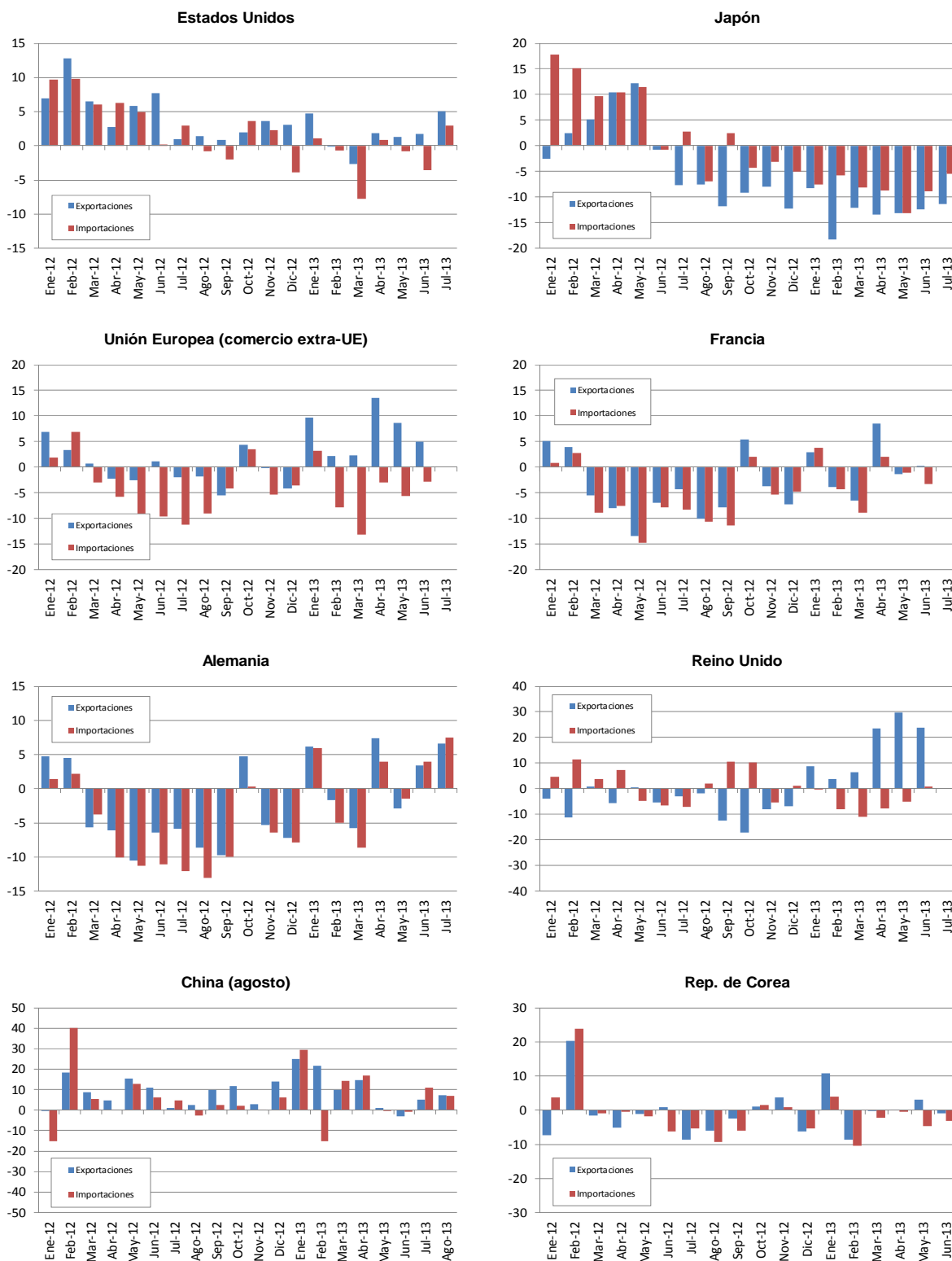
Las corrientes comerciales de Asia en desarrollo (que incluye a China) han crecido a un ritmo constante en los últimos años, pero en el segundo trimestre de 2013 las exportaciones disminuyeron un 1,4% en comparación con el primer trimestre (5,4% en cifras anualizadas). Este hecho se debió a una caída relativamente brusca de las exportaciones de China, que podría estar ligada en parte a la escasa demanda de sus interlocutores comerciales, pero podría obedecer también a los esfuerzos desplegados recientemente por China para corregir errores en la información suministrada sobre los valores comerciales. No obstante, puesto que los datos sobre el comercio relativos a años anteriores no están revisados, no se sabe a ciencia cierta si la disminución registrada en el segundo trimestre representa una bajada real de las corrientes comerciales.

Por último, en el gráfico 3 se puede ver el crecimiento interanual del comercio de mercancías correspondiente a una amplia muestra de países, en dólares corrientes de los Estados Unidos, hasta junio, julio o agosto, dependiendo de los datos disponibles. Estos datos pueden dar una primera indicación de la evolución del comercio en el tercer trimestre, con más anticipación que los índices del volumen, que generalmente son menos puntuales. Cabe señalar que las importaciones y exportaciones de Alemania registraron fuertes aumentos en junio y julio, lo que podría presagiar un cambio de rumbo en las corrientes comerciales de toda la UE.

Se pueden consultar estadísticas mensuales y trimestrales sobre el comercio más detalladas en: www.wto.org/statistics.

Gráfico 3

Exportaciones e importaciones de mercancías de determinadas economías, octubre de 2011-julio de 2013
 (variación porcentual interanual, en dólares corrientes)



Fuentes: Estadísticas financieras internacionales del FMI, base de datos GTA de Global Trade Information Services, estadísticas nacionales.

Gráfico 3 (continuación)

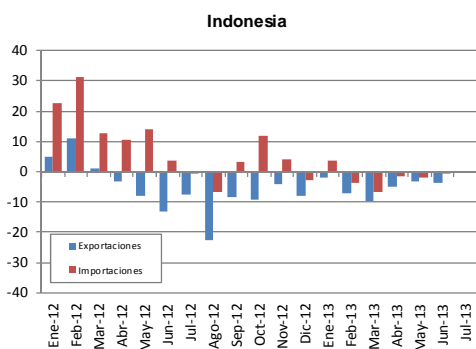
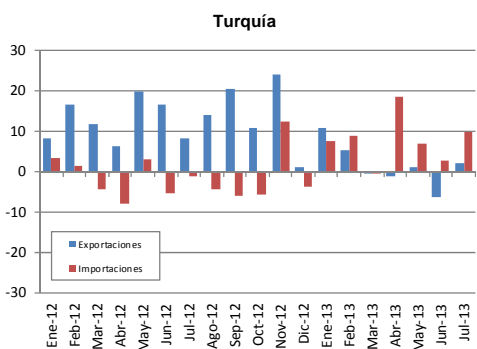
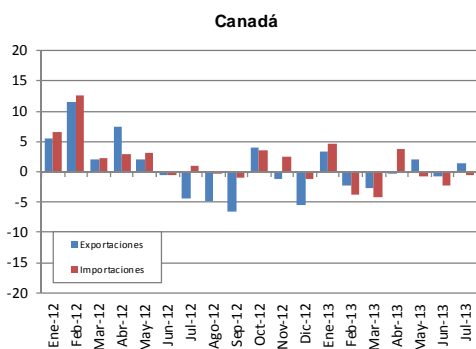
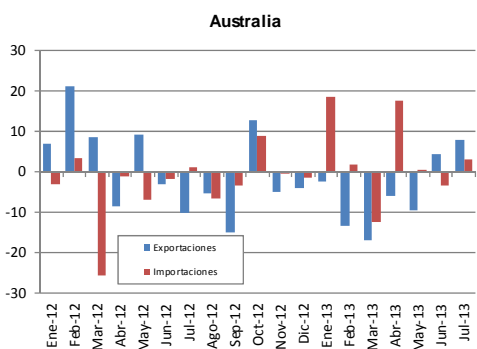
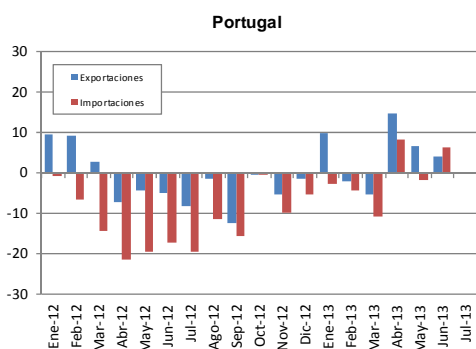
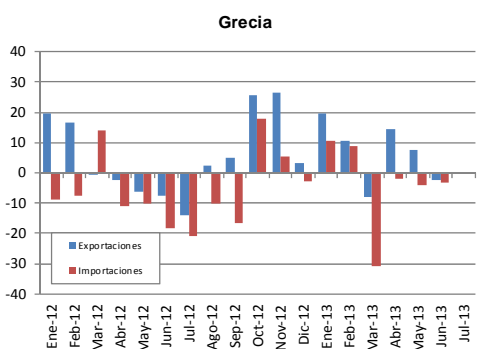
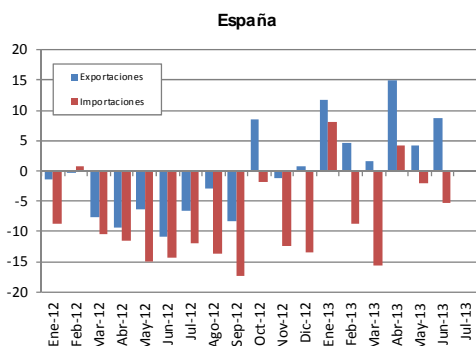
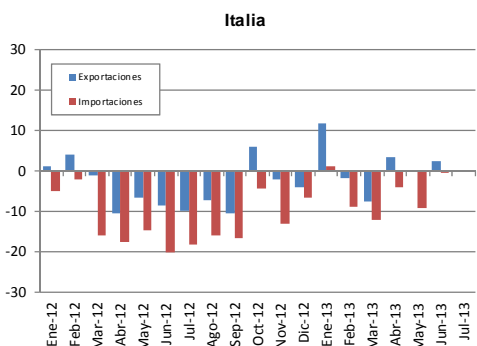
Exportaciones e importaciones de mercancías de determinadas economías, octubre de 2011-julio de 2013

(variación porcentual interanual, en dólares corrientes)



Fuentes: Estadísticas financieras internacionales del FMI, base de datos GTA de Global Trade Information Services, estadísticas nacionales.

Gráfico 3 (continuación)
Exportaciones e importaciones de mercancías de determinadas economías, octubre de 2011-julio de 2013
 (variación porcentual interanual, en dólares corrientes)



Fuentes: Estadísticas financieras internacionales del FMI, base de datos GTA de Global Trade Information Services, estadísticas nacionales.